

**UNIVERSIDADE FEDERAL DE SANTA CATARINA
CENTRO DE CIÊNCIAS DA EDUCAÇÃO
NÚCLEO DE DESENVOLVIMENTO INFANTIL**



**UNIVERSIDADE FEDERAL
DE SANTA CATARINA**

Atualizações de saúde para o retorno das atividades semipresenciais e presenciais no NDI/UFSC durante a pandemia de Covid-19



CRÉDITOS

UNIVERSIDADE FEDERAL DE SANTA CATARINA

Prof. Ubaldo Cesar Balthazar – Reitor

Prof^a. Catia Regina Silva de Carvalho Pinto – Vice-Reitora

CENTRO DE CIÊNCIAS DA EDUCAÇÃO

Prof. Antonio Alberto Brunetta – Diretor

Prof^a. Roseli Zen Cerny – Vice-Diretora

NÚCLEO DE DESENVOLVIMENTO INFANTIL (NDI)/UFSC

Prof^a. Juliane Mendes Rosa La Banca – Diretora

Prof^a. Thaisa Neiverth - Vice-Diretora

AUTORAS DE CONTEÚDO

Ana Paula Minuzzi - Enfermeira do NDI/UFSC

Ane Elisa Paim - Enfermeira do NDI/UFSC

Camila Santos Pires Lima - Enfermeira do NDI/UFSC

Karla Gomes Sifroni - Enfermeira do NDI/UFSC

Maristela Castro Klauberg – Técnica de Enfermagem do NDI/UFSC

Apresentação da equipe de enfermagem do NDI/UFSC

Ana Paula Minuzzi
Enfermeira



Ane Elisa Paim
Enfermeira



Camila Santos Pires Lima
Enfermeira



Karla Gomes Sifroni
Enfermeira



Maristela Castro Klauberg
Técnica de Enfermagem



Carta ao leitor

Seja bem-vindo(a) ao curso. Sua participação é fundamental para a retomada das atividades semipresenciais e presenciais no NDI/UFSC. O conteúdo desenvolvido foi fundamentado em documentos oficiais publicados por órgãos nacionais e entidades sanitárias locais. O Módulo II está dividido em duas unidades: 1) Protocolo de higienização das mãos com água e sabão e com álcool gel; 2) Protocolo de uso de Equipamentos de Proteção Individual.

Objetivo do curso

Preparar a comunidade escolar do NDI para o retorno das atividades semipresenciais e presenciais, com princípios, critérios e estratégias para a retomada de forma segura a todos os envolvidos.

Carga horária total do curso: 20 horas

Carga horária do módulo II: 7 horas

MÓDULO II

Protocolos do Serviço de Enfermagem do
NDI para higienização das mãos e uso de
Equipamentos de Proteção Individual
(EPIs)

Unidade 1 – Higienização das Mãos



Fonte da figura: Infectologia Dra. Keilla Freitas

Objetivo da Unidade 1

Fornecer informações e orientações sobre a higienização das mãos com a finalidade de remoção de sujidade, interrompendo a transmissão de infecções veiculadas pelo contato; prevenindo e reduzindo as infecções causadas pelas transmissões cruzadas.



Fonte da figura: <https://nutrimixassessoria.com.br/>. 2021.

Conceitos



Fonte da figura: OMS, 2021.

Higiene das Mãos

É um termo geral, que se refere a qualquer ação de higienizar as mãos para prevenir a transmissão de micro-organismos.

Higiene Simples das Mãos

Ato de higienizar as mãos com água e sabonete líquido comum.

Fonte: Protocolo Serviço de Enfermagem NDI, 2021.

Conceitos

Fricção antisséptica das mãos com preparação alcoólica

Aplicação de preparação alcoólica nas mãos para reduzir a carga de microrganismos sem a necessidade de enxague em água ou secagem com papel toalha ou outros equipamentos.



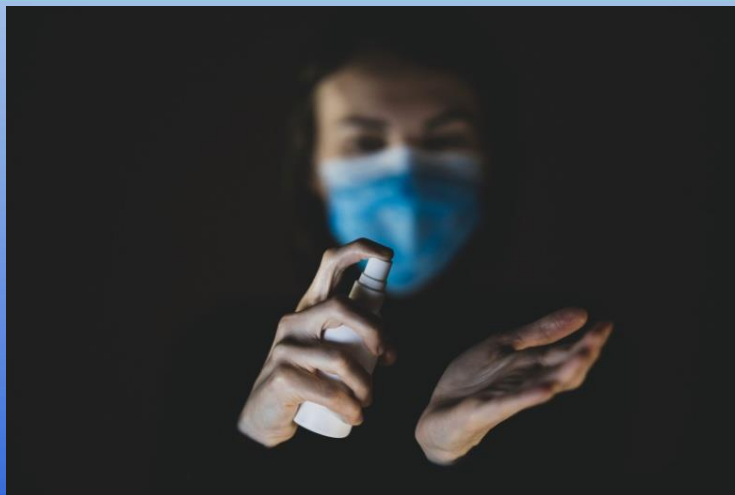
Fonte da figura: Canva, 2021.

Conceitos

Preparação alcoólica para higiene das mãos sob a forma líquida:

Preparação contendo álcool, na concentração final entre 60% e 80% destinadas à aplicação nas mãos para reduzir o número de microorganismos. Recomenda-se que contenha emolientes em sua formulação para evitar o ressecamento da pele.

Fonte: Protocolo Serviço de Enfermagem NDI, 2021.



Fonte da figura: Canva, 2021.

Conceitos



Fonte da figura: Canva, 2021.

Preparação alcoólica para higiene das mãos sob as formas gel e espuma

Preparações contendo álcool, geralmente, na concentração de 70%, com atividade antibacteriana comprovada por testes de laboratório, destinadas a reduzir o número de micro-organismos. Recomenda-se que contenha emolientes em sua formulação para evitar o ressecamento da pele.

Higienização das Mãos com Água e Sabão



Indicações para a higienização das mãos com água e sabão

- ✿ Quando as mãos estiverem visivelmente sujas ou contaminadas com secreções e outros fluidos corporais.
- ✿ Ao iniciar e terminar o turno de trabalho.
- ✿ Antes e após ir ao banheiro.
- ✿ Antes e depois das refeições.
- ✿ Antes de preparo de alimentos.
- ✿ Antes de preparo e manipulação de medicamentos.
- ✿ Após atividades no parque, na sala de artes.
- ✿ Após várias aplicações consecutivas de produto alcoólico.

Higienização das Mãos com Água e Sabão

Materiais e equipamentos necessários

Água, lavatórios/ pias, dispensadores de sabão, porta-papel toalha, papel toalha, lixeira para descarte do papel toalha.

Fonte: Protocolo Serviço de Enfermagem NDI, 2021.



Fonte da figura:Canvas, 2021.

Etapas da higienização das mãos com água e sabão

ESFREGUE AS MÃOS POR NO MÍNIMO 20 SEGUNDOS



1. ABRIR A TORNEIRA E MOLHAR AS MÃOS, EVITANDO ENCOSTAR-SE A PIA

2. APLICAR NA PALMA DA MÃO QUANTIDADE SUFICIENTE DE SABONETE LÍQUIDO PARA COBRIR TODAS AS SUPERFÍCIES DAS MÃOS



3. ENSABOAR AS PALMAS DAS MÃOS, FRICCIONANDOAS ENTRE SI

Etapas da higienização das mãos com água e sabão

4. ESFREGAR A PALMA DA MÃO DIREITA CONTRA O DORSO DA MÃO ESQUERDA ENTRELAÇANDO OS DEDOS E VICE-VERSA.



5. ENTRELAÇAR OS DEDOS E FRICCIÓNAR OS ESPAÇOS INTERDIGITAIS

6. ESFREGAR O DORSO DOS DEDOS DE UMA MÃO COM A PALMA DA MÃO OPOSTA, SEGURANDO OS DEDOS, COM MOVIMENTO DE VAI-E-VEM E VICE-VERSA



7. ESFREGAR O POLEGAR DIREITO, COM O AUXÍLIO DA PALMA DA MÃO ESQUERDA, UTILIZANDO-SE MOVIMENTO CIRCULAR E VICE-VERSA



Etapas da higienização das mãos com água e sabão

8. FRICCIÓNAR AS POLPAS DIGITAIS E UNHAS DA MÃO ESQUERDA CONTRA A PALMA DA MÃO DIREITA, FECHADA EM CONCHA, FAZENDO MOVIMENTO CIRCULAR E VICE-VERSA



9. ESFREGAR O PUNHO ESQUERDO, COM O AUXÍLIO DA PALMA DA MÃO DIREITA, UTILIZANDO MOVIMENTO CIRCULAR E VICE-VERSA



10. ENXAGUAR AS MÃOS, RETIRANDO OS RESÍDUOS DE SABONETE. EVITAR CONTATO DIRETO DAS MÃOS ENSABOADAS COM A TORNEIRA



11. SECAR AS MÃOS COM PAPEL TOALHA DESCARTÁVEL, INICIANDO PELAS MÃOS E SEGUINDO PELOS PUNHOS. NO CASO DE TORNEIRAS COM CONTATO MANUAL PARA FECHAMENTO, SEMPRE UTILIZE PAPEL TOALHA



Higienização das Mãos com Álcool 70%



Fonte da figura: Freepik 2021.

Indicações para a higienização das mãos com álcool 70%

Higienizar as mãos com preparação alcoólica (sob a forma gel ou líquida) quando estas não estiverem visivelmente sujas, em todas as situações descritas a seguir:

- ✿ Antes de contato com a criança/adulto.
- ✿ Após contato com cada criança/adulto.
- ✿ Após contato com objetos e superfícies imediatamente próximas às crianças/adultos.
- ✿ Antes de calçar luvas e após remoção de luvas.

Higienização das Mãos com Álcool 70%



Fonte da figura: D3sign/Getty Images/Reprodução.

Materiais necessários

Dispensadores de álcool a 70% sob as formas líquida, em gel ou espuma.

Fonte: Protocolo Serviço de Enfermagem NDI, 2021.

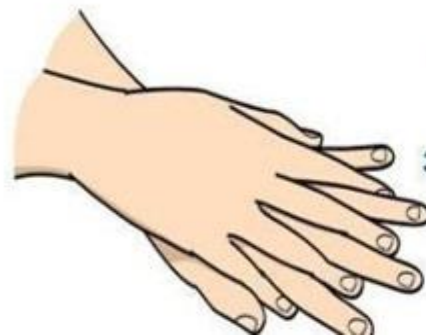
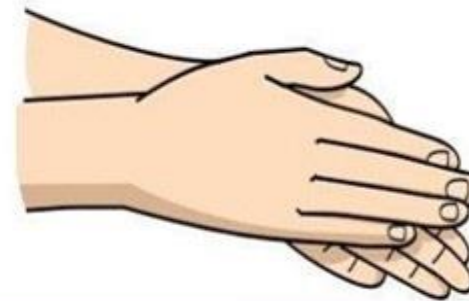
Etapas da higienização das mãos com álcool 70%

ESFREGUE AS MÃOS POR NO MÍNIMO 20 SEGUNDOS



**1. APLICAR NA PALMA DA MÃO
QUANTIDADE SUFICIENTE DO PRODUTO
PARA COBRIR TODAS AS SUPERFÍCIES DAS
MÃOS**

2. FRICCIÓNAR AS PALMAS DAS MÃOS ENTRE SI



**3. FRICCIÓNAR A PALMA DA MÃO DIREITA CONTRA O
DORSO DA MÃO ESQUERDA ENTRELAÇANDO OS
DEDOS E VICE-VERSA.**

Etapas da higienização das mãos com álcool 70%

4. FRICCIÓNAR A PALMA DAS MÃOS
ENTRE SI COM OS
DEDOS ENTRELAÇADOS



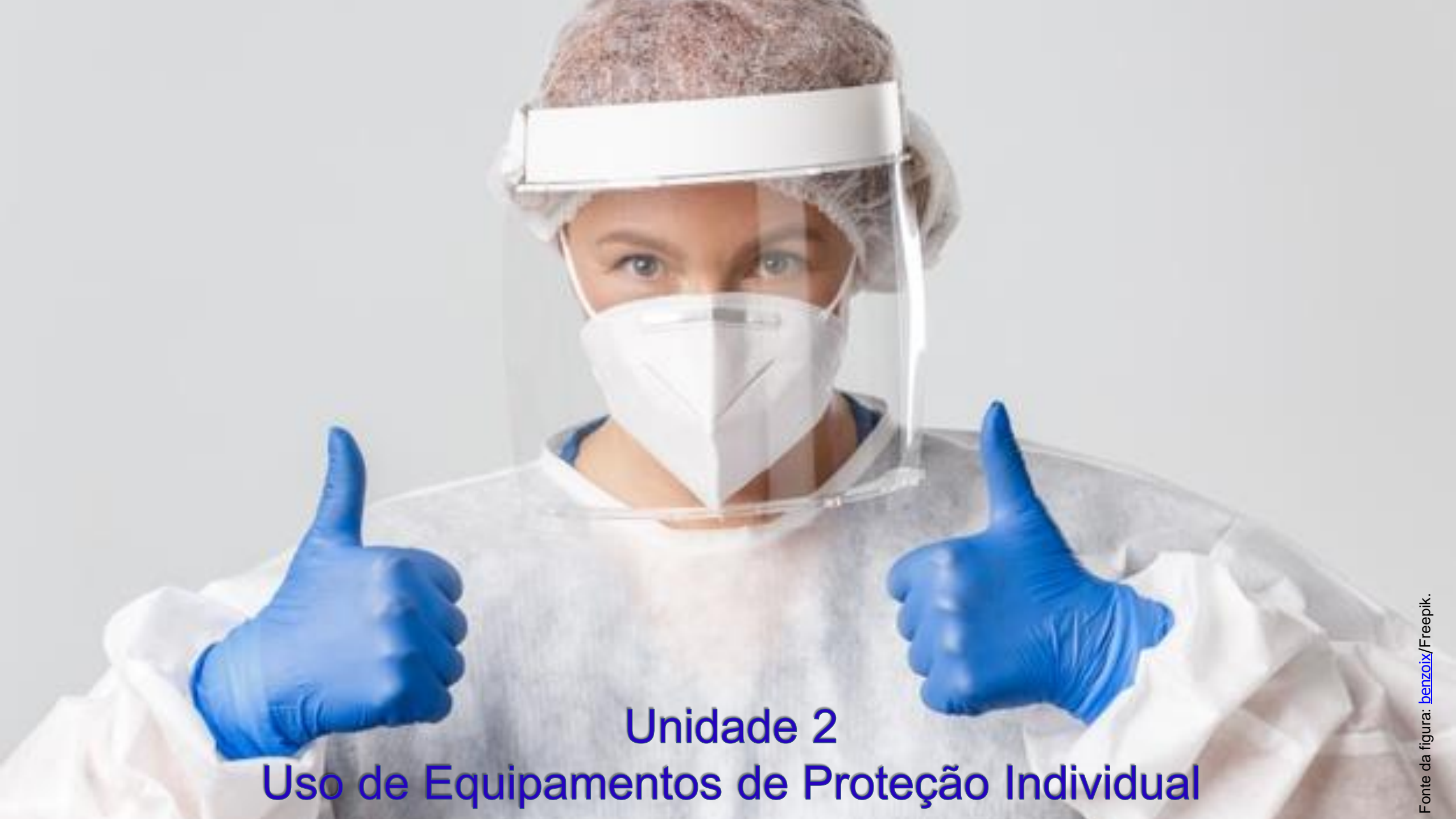
5. FRICCIÓNAR O DORSO DOS DEDOS DE UMA MÃO
COM A PALMA DA MÃO OPOSTA, SEGURANDO OS
DEDOS E VICE-VERSA.

6. FRICCIÓNAR O POLEGAR DIREITO, COM O AUXÍLIO
DA PALMA DA MÃO ESQUERDA, UTILIZANDO-SE
MOVIMENTO CIRCULAR E VICE-VERSA.



Etapas da higienização das mãos com álcool 70%





Unidade 2
Uso de Equipamentos de Proteção Individual

Objetivo da Unidade 2

Fornecer noções básicas acerca do uso de Equipamentos de Proteção Individual relacionados ao enfrentamento da Covid-19 com a finalidade de oferecer segurança à comunidade escolar do NDI, evitando e minimizando os riscos à saúde.



Conceitos



Fonte da figura: Freepik.

Considera-se Equipamento de Proteção Individual (EPI), todo dispositivo ou produto, de uso individual utilizado pelo trabalhador, destinado à proteção de riscos suscetíveis de ameaçar a segurança e a saúde no trabalho.

Conhecendo os EPIs

- Avental;
- Máscara cirúrgica;
- Óculos ou protetor facial;
- Luvas.



Sequência de colocação dos EPIs

IMPORTANTE: antes de iniciar a paramentação, lave as mãos com água e sabão ou higienize com solução alcoólica a 70%.

A indicação é que a colocação dos EPIs, de acordo com a situação de risco, siga a seguinte sequência:

- Avental;
- Máscara cirúrgica;
- Óculos ou protetor facial;
- Luvas.



Sequência de retirada dos EPIs

A indicação é que a retirada dos EPIs, de acordo com a situação de risco, siga a seguinte sequência:

- Luvas;
- Avental;
- Óculos ou protetor facial;
- Máscara cirúrgica.



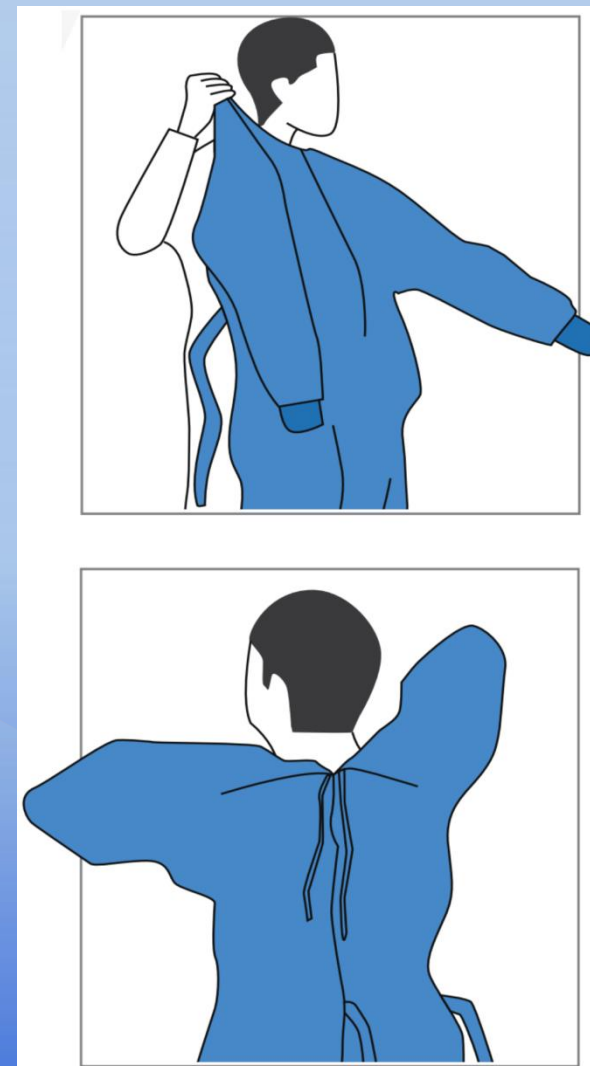
Avental

O avental descartável, também denominado capote, tem a finalidade de proteger a pele e a roupa dos profissionais de uma possível contaminação. É um dos EPIs preconizados nas Precauções por gotículas, aerossóis e contato e, portanto, um importante aliado quando ocorre atendimento de caso suspeito ou confirmado da Covid-19.



Colocação do Avental

- ⦿ Vista o avental primeiramente pelas mangas, ajustando as amarras nas costas e cintura;
- ⦿ Certifique-se de que o tronco esteja totalmente coberto, bem como os braços e os punhos.



Retirada o Avental

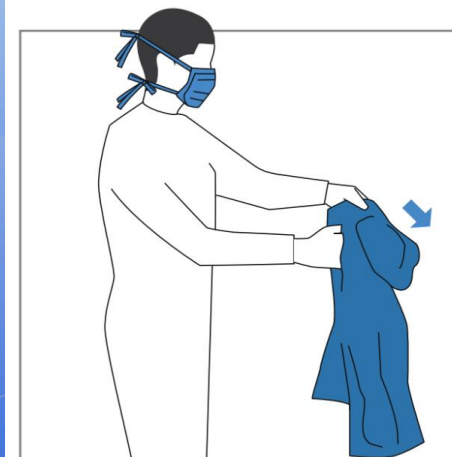
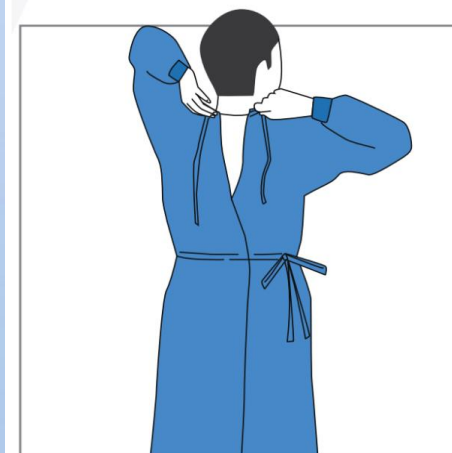
Lembre-se: durante a retirada do avental, evite tocar o lado externo, pois estará contaminado.

- Abra as tiras e solte as amarras;
- Empurre pelo pescoço e pelos ombros, tocando apenas a parte interna do avental;



Retirada o Avental

- Retire o avental pelo avesso;
- Dobre ou enrole em uma trouxa e descarte em recipiente apropriado;
- Lave as mãos com água e sabão ou higienize com solução alcoólica a 70%.

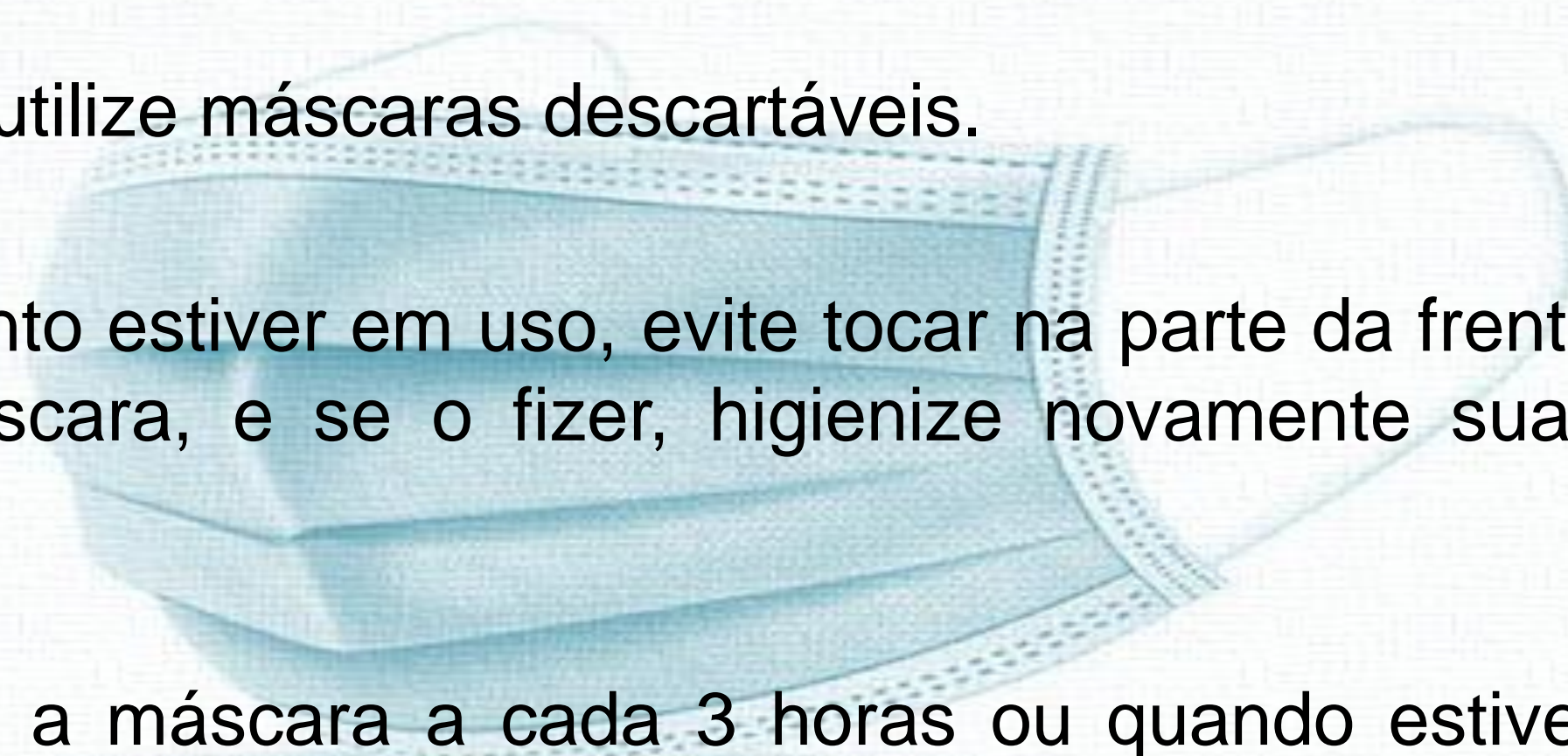


Máscara Cirúrgica

É uma barreira física para evitar a contaminação da boca e do nariz do profissional, por gotículas, quando atua em curtas distâncias (inferior a 1 metro). Por outro lado, seu uso evita a emissão de gotículas geradas pelo próprio profissional no ambiente e em seus contatos próximos.

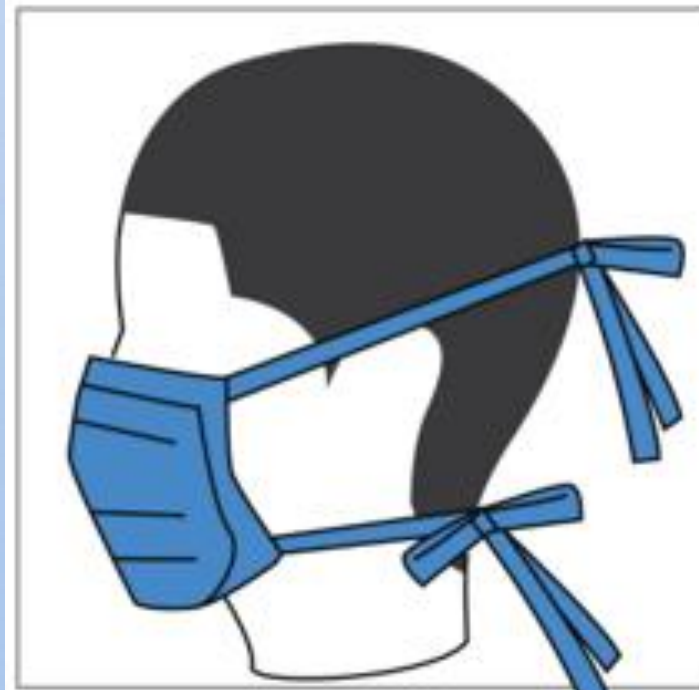
Máscara Cirúrgica

- ⦿ Não reutilize máscaras descartáveis.
- ⦿ Enquanto estiver em uso, evite tocar na parte da frente da máscara, e se o fizer, higienize novamente suas mãos.
- ⦿ Troque a máscara a cada 3 horas ou quando estiver úmida, com sujidades ou danificada.



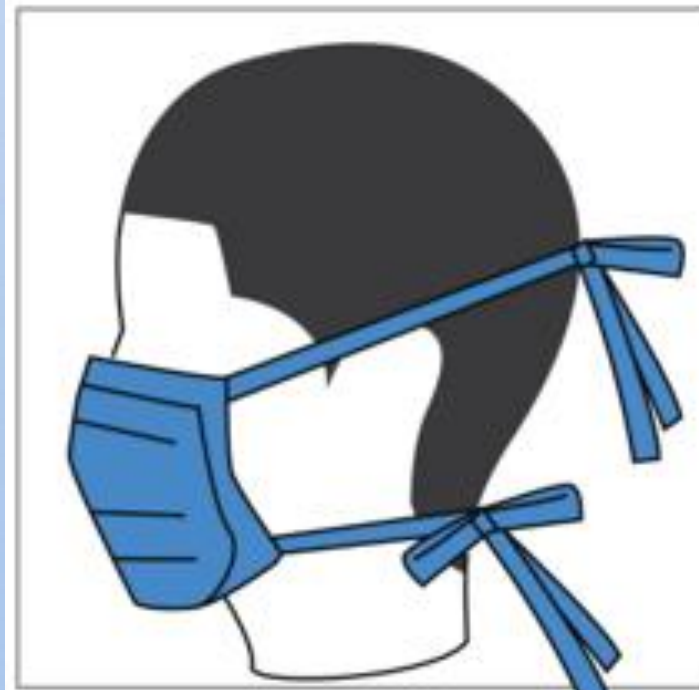
Colocação da Máscara Cirúrgica

- ◉ Verifique se a máscara não está danificada;
- ◉ Utilize o clip nasal (se houver) como referência para identificar a parte superior;
- ◉ Coloque a máscara em seu rosto e prenda as alças atrás da cabeça, mantendo-as paralelas (nunca cruzadas) ou ajuste os elásticos laterais às orelhas;



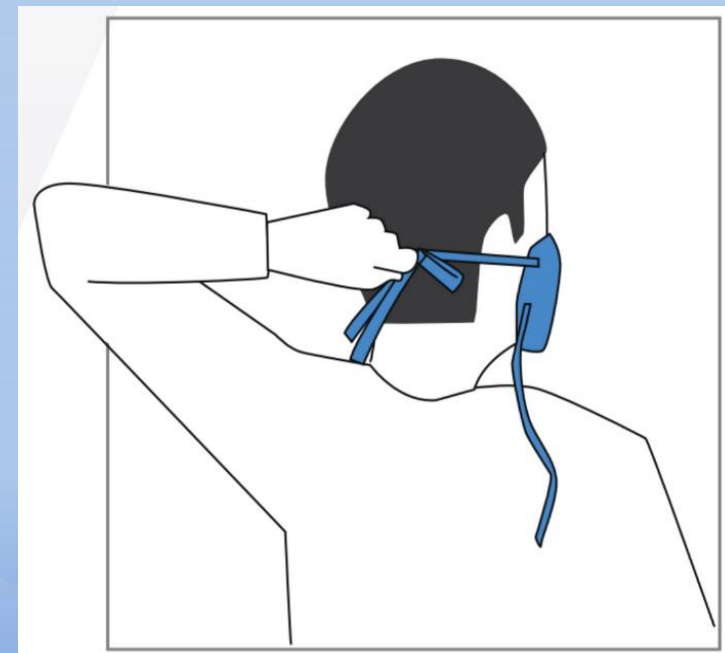
Colocação da Máscara Cirúrgica

- ⦿ Aperte o clip nasal ou a borda rígida da máscara (se houver) para que ela se adapte ao formato do seu nariz, visando minimizar espaços entre a face e a máscara.
- ⦿ Puxe a parte inferior da máscara para que ela cubra sua boca e seu queixo.



Retirada da Máscara Cirúrgica

- Segure as alças inferiores e depois as alças ou elástico superiores e remova-a;
- Descarte em uma lixeira;
- Lave as mãos com água e sabão ou higienize com solução alcoólica a 70%.



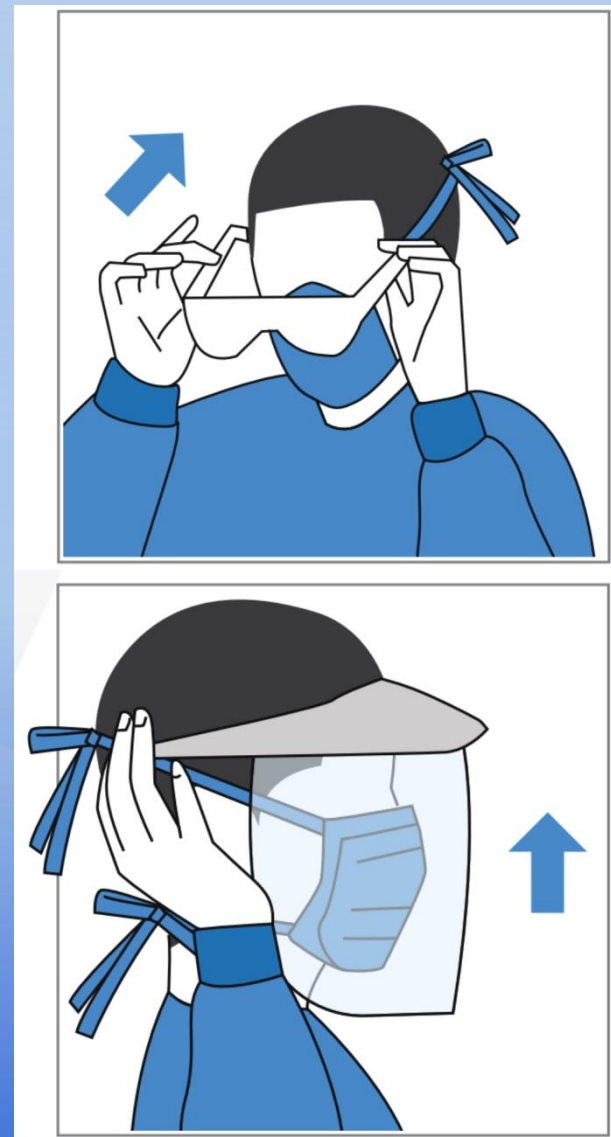
Óculos de proteção e protetor facial (Face Shield)

O protetor facial (*Face Shield*) deve cobrir a frente e os lados do rosto para situações onde houver risco de exposição a respingos de sangue e secreções. Muitas vezes os profissionais de saúde utilizam os dois (óculos e protetor facial) conjuntamente, para maior proteção.

Colocação dos óculos ou da Face Shield

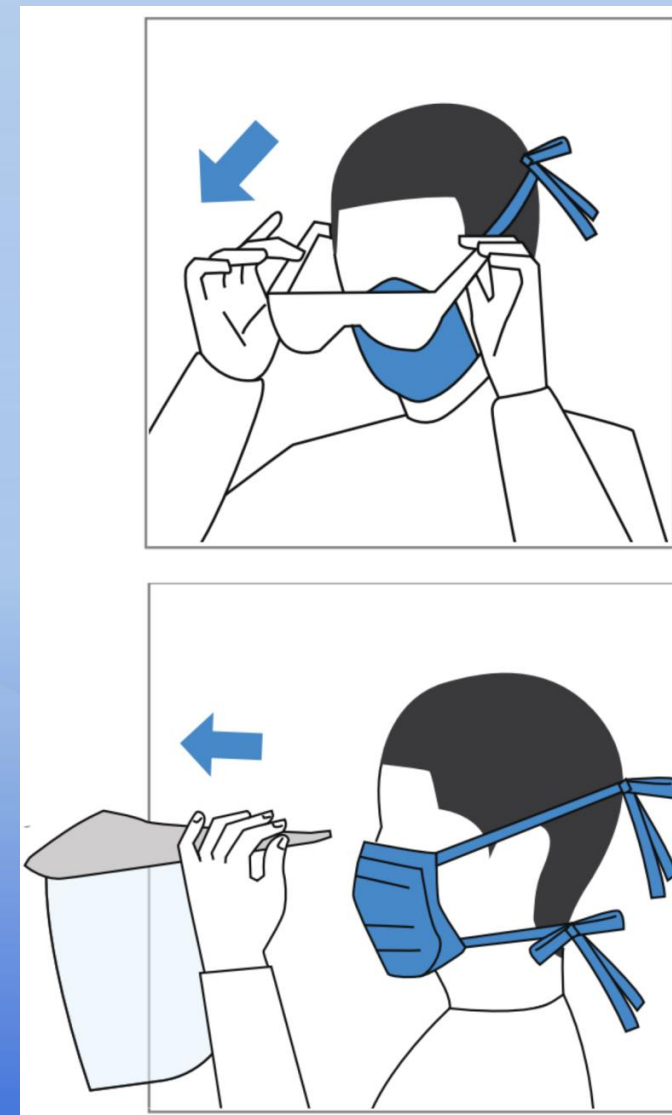
⦿ No caso dos óculos, coloque da forma usual. Para o protetor facial, apoie a sua viseira na testa e passe o elástico pela parte superior da cabeça.

Lembre-se: Os equipamentos não descartáveis devem ser de uso exclusivo para cada profissional ou estagiário. Estes devem ser higienizados após cada uso.



Retirada dos óculos ou da Face Shield

- ◉ Remova pela lateral ou pelas hastes, considerando que a parte frontal está contaminada;
- ◉ Lave as mãos com água e sabão ou higienize com solução alcoólica a 70%.
- ◉ Realize a limpeza e desinfecção do equipamento, de acordo com as instruções do fabricante.
- ◉ Lave as mãos com água e sabão ou higienize com solução alcoólica a 70%.



Luvas

Para a realização de procedimentos não cirúrgicos, em situações de contato com sangue e secreções, são indicadas as luvas não estéreis, como precaução padrão. É indicado utilizar luvas para todo e qualquer contato com pessoas com suspeita ou confirmação de Covid-19.

Luvas



- ⦿ Lembre-se: retire anéis, pulseiras ou outras joias de suas mãos. Isso pode danificar as luvas ou dificultar o processo de vesti-las.
- ⦿ Verifique a integridade das luvas cuidadosamente. Se você notar rasgos ou outros problemas visíveis, retire-as, lave novamente as mãos e vista luvas novas.
- ⦿ Troque as luvas sempre que for necessário ou quando for entrar em contato com outra pessoa.

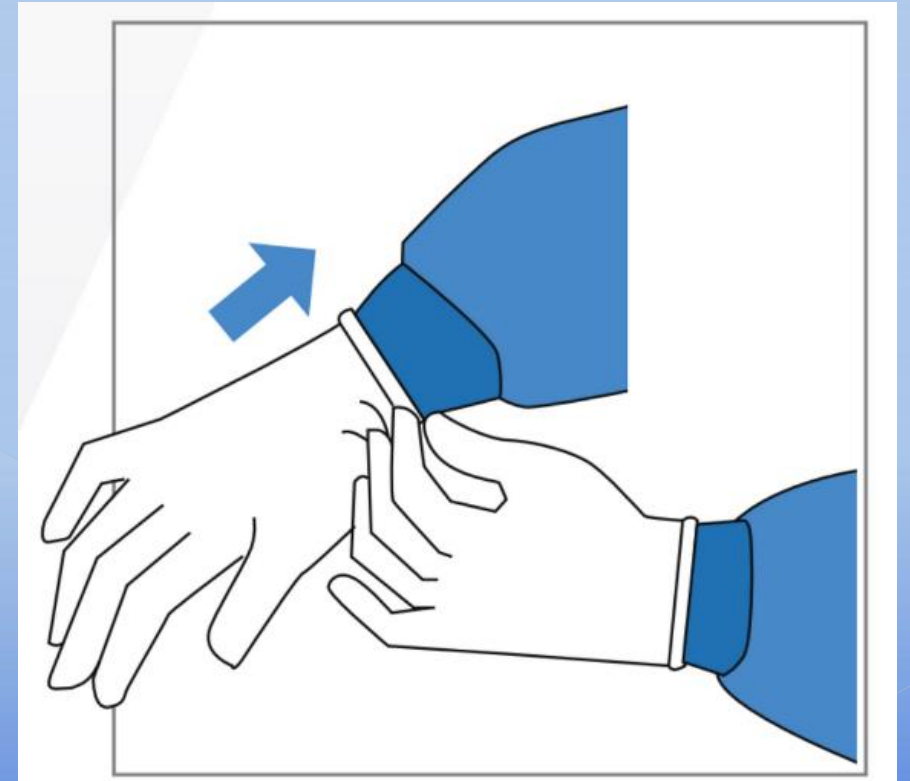
Luvas



- ⦿ Nunca toque superfícies e materiais (tais como telefones, maçanetas, portas) quando estiver com luvas.
- ⦿ Não lavar ou usar novamente o mesmo par de luvas; as luvas não devem ser reutilizadas.
- ⦿ O uso de luvas não substitui a higiene das mãos.

Colocação das Luvas

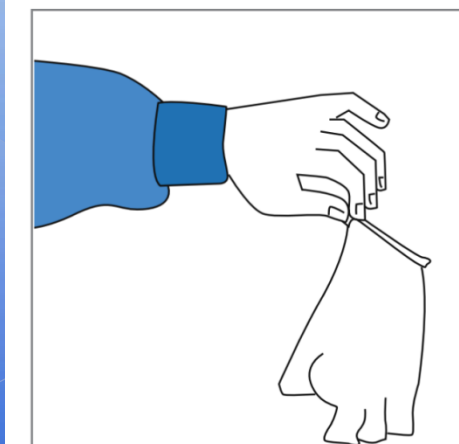
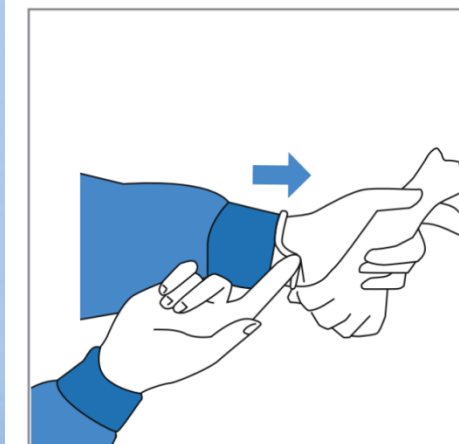
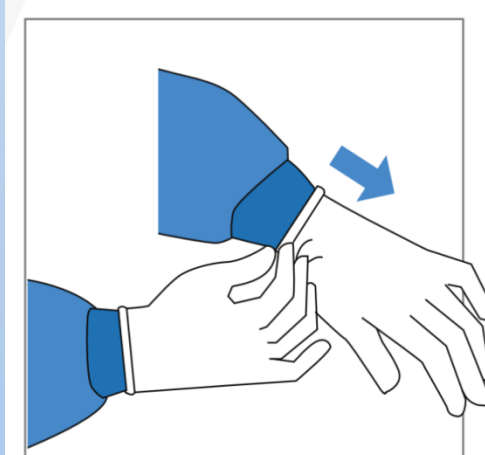
● Calce as luvas e estenda-as até os punhos. Se estiver de avental, estenda-as até cobrir os punhos do avental.



Retirada das Luvas

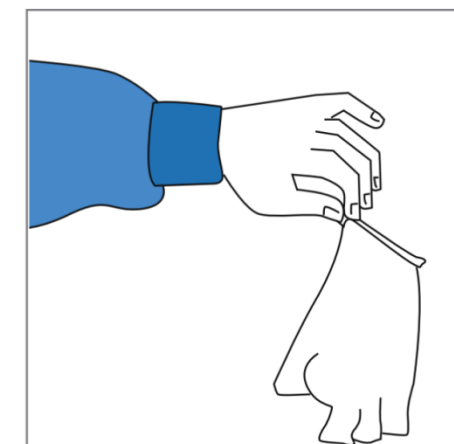
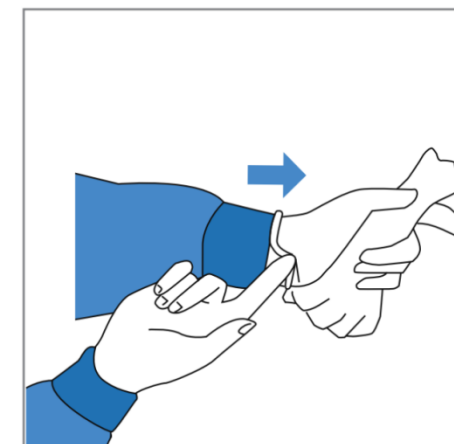
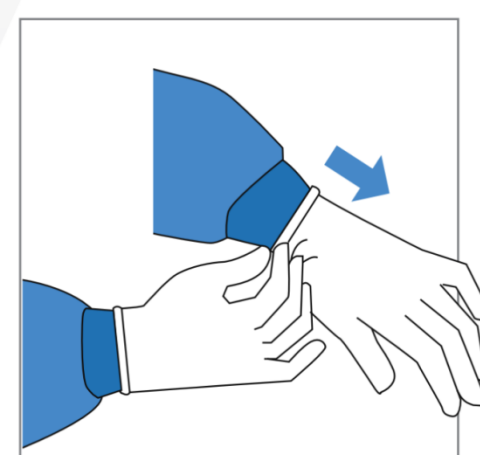
Lembre-se: durante a retirada das luvas evite tocar o lado externo, pois elas estarão contaminadas.

- ◉ Com as duas mãos enluvadas, segure a parte externa de uma luva na parte superior do punho.
- ◉ Retire esta primeira luva, afastando-se do corpo e do punho até as pontas dos dedos, virando a luva de dentro para fora.
- ◉ Segure a luva que você acabou de remover em sua mão enluvada.



Retirada das Luvas

- ◉ Com a mão sem luva, retire a segunda luva inserindo os dedos dentro da luva na parte superior do punho.
- ◉ Vire a segunda luva do avesso enquanto a inclina para longe do corpo, deixando a primeira luva dentro da segunda.
- ◉ Descarte as luvas na lixeira.
- ◉ Lave as mãos com água e sabão ou higienize com solução alcoólica a 70%.



Máscara de tecido



Fonte da figura: [pvproductions/Freepik](https://www.freepik.com).

Máscara de tecido

As máscaras podem ser confeccionadas de tecido não tecido (TNT) preferencialmente em camada tripla; ou tecido de algodão (preferencialmente 100% algodão), com mais de uma camada de tecido;

As máscaras de tecido devem ser de uso exclusivamente pessoal e não podem ser compartilhadas.



Fonte da figura: [pvproductions/Freepik](https://www.freepik.com).

Máscara de tecido

Enquanto estiver em uso, evite tocar na parte da frente da máscara, e se o fizer, higienize novamente suas mãos.

A máscara de tecido deve ser substituída a cada período de 2 horas ou ser substituída antes desse período, caso apresente umidade ou sujeira.



Fonte da figura: [pvproductions/Freepik](https://www.freepik.com).

Máscara de tecido

- As crianças acima de 2 anos utilizarão somente a máscara de tecido.
- Recomenda-se o uso de máscara de tecido em conformidade com o previsto na Portaria SES nº 224, de 03 de abril de 2020, ou outros regramentos que venham substituí-la.

Máscara de tecido

A Lei nº 14.019, de 2 de julho de 2020, em seu Art. 3º-A, § 7º, expressa que a obrigação do uso de máscara fica dispensada nos seguintes casos:

- ⦿ Pessoas com transtorno do espectro autista;
- ⦿ Pessoas com deficiência intelectual;
- ⦿ Pessoas com deficiências sensoriais; ou
- ⦿ Pessoas com quaisquer outras deficiências que as impeçam de fazer o uso adequado de máscara de proteção facial, conforme declaração médica.

Como colocar a máscara



1. Lave bem as mãos com água e sabão



2. Certifique-se de cobrir bem o nariz e a boca



3. Prenda a máscara atrás das orelhas



4. Evite tocar a parte da frente enquanto estiver colocando-a.

Lembre-se: a máscara deve ser usada por cerca de duas horas. Depois desse tempo, é preciso trocar. Então, o ideal é que cada pessoa tenha pelo menos duas máscaras de pano.

Colocação da máscara de tecido

- ⦿ Após a colocação da máscara deve ser evitado o contato com a face como um todo.
- ⦿ Enquanto estiver em uso, evite tocar na parte da frente da máscara, e se o fizer, higienize novamente suas mãos.
- ⦿ Caso precise ajustá-la durante o uso, faça-o pelas laterais e com a mão higienizada.

Como remover a máscara



1.
Lave bem as
mãos com água
e sabão



2.
Evite tocar a
parte da frente
da máscara



3.
Toque apenas o
elástico que
prende atrás das
orelhas ao retirá-la
e coloque-a para
lavar



4.
Lave novamente
as mãos com
água e sabão

Retirada da Máscara de tecido

- Para retirar higienize as mãos previamente e não toque na parte da frente da máscara.
- Retire-a pelas laterais de forma a evitar qualquer contato da face e mãos com a parte externa da máscara com o rosto
- Colocar em um saco plástico ou de papel, bem fechado, e só abrir quando puder proceder com a desinfecção;
- Não deixar a máscara sobre mesas ou balcões pois isso facilita a contaminação do ambiente.

Referências

AGÊNCIA NACIONAL DE VIGILÂNCIA SANITÁRIA - ANVISA. **Anexo 01: Protocolo para a prática de higiene das mãos em serviços de saúde.** 2013. Disponível em: <<https://www20.anvisa.gov.br/segurancadopaciente/index.php/publicacoes/item/higiene-das-mãos>>. Acesso em 10 jan. 2021.

AGÊNCIA NACIONAL DE VIGILÂNCIA SANITÁRIA - ANVISA. Segurança do paciente. **Higienização das mãos.** Disponível em: <http://www.anvisa.gov.br/servicosaude/manuais/paciente_hig_maos.pdf>. Acesso em 27 fev. 2021.

BRASIL. Ministério da Economia/Secretaria Especial de Previdência e Trabalho. **Portaria Conjunta nº 20, de 18 de junho de 2020.** Disponível em: <<https://www.in.gov.br/en/web/dou/-/portaria-conjunta-n-20-de-18-de-junho-de-2020-262408085>>. Acesso em 27 fev. 2021.

BRASIL. **Lei nº 14.019, de 2 de julho de 2020.** Disponível em: <<https://www.in.gov.br/en/web/dou/-/lei-n-14.019-de-2-de-julho-de-2020-264918074>>. Acesso em 27 fev. 2021.

Referências

COFEN. **Covid-19: orientações sobre a colocação e retirada dos equipamentos de proteção individual (EPIs)**. Disponível em: <http://www.cofen.gov.br/wp-content/uploads/2020/03/cartilha_epi.pdf>. Acesso em 05 jul. 2020.

FUNDAÇÃO OSWALDO CRUZ - FIOCRUZ. **Equipamento de Proteção Individual (EPI)**. 2003. Disponível em: <http://www.fiocruz.br/biosseguranca/Bis/lab_virtual/epi.html>. Acesso em 30 jan. 2021.

UNIVERSIDADE FEDERAL DE SANTA CATARINA - UFSC; CONSELHO FEDERAL DE ENFERMAGEM -COFEN; **MÓDULO 2: Notificação, transporte de pacientes, preparo hospitalar, manuseio de equipamentos, cuidados com o corpo**. 2020.

UNIVERSIDADE FEDERAL DE SANTA CATARINA. NÚCLEO DE DESENVOLVIMENTO INFANTIL - NDI. **Protocolo do Serviço de Enfermagem**. 2021.

Contato

E-mail: sas.ndi@contato.ufsc.br

Site: <https://enfermagemndi.paginas.ufsc.br/>



UNIVERSIDADE FEDERAL
DE SANTA CATARINA